



# PALLMANN

## Betriebsanleitung

Parkett-Randschleifmaschine GECKO STAR (230V),

Schleifvorsatz lang, Ø 150mm

#065926

Schleifvorsatz lang, Ø 180mm

#065805

Schleifvorsatz kurz, Ø 150mm

#065927

Schleifvorsatz kurz, Ø 180mm

#065806

Parkett-Randschleifmaschine GECKO STAR (115V),

Schleifvorsatz lang, Ø 180mm (UK)

#065808

Schleifvorsatz kurz, Ø 180mm (UK)

#065810

Schleifvorsatz kurz, Ø 180mm (USA)

#067301



**CE** Anleitung #066470



# PALLMANN

©  2012

Alle Rechte vorbehalten.

Nachdruck und Vervielfältigung, auch auszugsweise, bedürfen der schriftlichen Genehmigung der Hermann FRANK GmbH & Co. KG, 75038 Oberderdingen, Deutschland.

Keine Haftung für Schäden, die durch die Benutzung dieser Bedienungsanleitung entstehen.  
Änderungen vorbehalten.

Hermann FRANK GmbH & Co. KG  
Östliche Bahnhofstraße 8  
75038 Oberderdingen  
Deutschland  
Tel.: +49 (0)72 58 / 60 88-0  
Fax: +49 (0)72 58 / 60 88-11  
E-Mail: [info@hermannfrank.de](mailto:info@hermannfrank.de)  
[www.hermannfrank.de](http://www.hermannfrank.de)

Stand: Januar 2012



## Inhalt

<b>1.</b>	<b>Einleitung</b> .....	<b>Seite 4</b>
1.1	Legende .....	Seite 4
<b>2.</b>	<b>Lieferumfang</b> .....	<b>Seite 5</b>
<b>3.</b>	<b>Beschreibung der Parkett-Randschleifmaschine GECKO STAR</b> .....	<b>Seite 6</b>
3.1	Wichtige Bestandteile .....	Seite 6
3.2	Technische Daten .....	Seite 7
3.3	Sicherheitseinrichtungen .....	Seite 7
<b>4.</b>	<b>Bestimmungsgemäße Verwendung</b> .....	<b>Seite 8</b>
<b>5.</b>	<b>Sicherheit</b> .....	<b>Seite 8</b>
5.1	Allgemeine Informationen .....	Seite 8
5.2	Unsachgemäße Verwendung .....	Seite 8
5.3	Originalteile und Zubehör .....	Seite 8
5.4	Sicherheitshinweise vor und während des Betriebes .....	Seite 8
5.5	Vorschriftsmäßige Bekleidung .....	Seite 9
5.6	Geräuschemissionen der Maschine .....	Seite 9
5.7	Hand/Arm-Vibration .....	Seite 9
5.8	Sicherheitshinweise Staub .....	Seite 10
<b>6.</b>	<b>Inbetriebnahme</b> .....	<b>Seite 11</b>
6.1	Montage Zusatzgriffe .....	Seite 11
6.2	Anbau des Staubrohrs .....	Seite 12
6.3	Montage des Staubsacks .....	Seite 13
6.4	Anbringen und Auswechseln von klett haftenden Schleifscheiben .....	Seite 14
6.5	Anbringen und Auswechseln von Schleifscheiben .....	Seite 15
6.6	Neigung der Schleifscheibe einstellen / Räder einstellen .....	Seite 16
<b>7.</b>	<b>Bedienung</b> .....	<b>Seite 17</b>
7.1	Ein- und Ausschalten .....	Seite 17
7.2	Schleiftechnik .....	Seite 18
7.3	Ausschalten der GECKO STAR .....	Seite 18
<b>8</b>	<b>Umbau der Schleifvorsätze</b> .....	<b>Seite 19</b>
<b>9.</b>	<b>Wartung und Pflege</b> .....	<b>Seite 20</b>
9.1	Keilriemen spannen .....	Seite 20
9.2	Keilriemen und Teller- und Riemenscheibe auswechseln .....	Seite 21
<b>10.</b>	<b>Entsorgung</b> .....	<b>Seite 22</b>
<b>11.</b>	<b>Behebung von Störungen</b> .....	<b>Seite 22</b>
<b>12.</b>	<b>EG-Konformitätserklärung</b> .....	<b>Seite 23</b>
<b>13</b>	<b>Gewährleistung</b> .....	<b>Seite 24</b>



## 1. Einleitung

Sehr geehrter Kunde,

Sie haben sich für die Parkett-Randschleifmaschine GECKO STAR entschieden.  
Die richtige Entscheidung für Qualität und Leistung.

Diese Maschine vereint außergewöhnlich hohe Schleifleistung, hervorragende Schliffqualität mit einfach zu handhabender, ausgereifter und zuverlässiger Technik.

Diese Bedienungsanleitung enthält die für Sie wichtigen Hinweise für den Betrieb der Parkett-Randschleifmaschine GECKO STAR.



### **Achtung!**

**Lesen Sie bitte sorgfältig diese Bedienungsanleitung, und sorgen Sie dafür, dass jeder Benutzer vor der Anwendung der Maschine diese Bedienungsanleitung liest.**

**Die Beachtung der Sicherheitshinweise schützt vor Gefahren für Leib und Leben und verhindert die unsachgemäße Verwendung der Maschine.**

**Machen Sie sich vor Arbeitsbeginn mit der Handhabung der Maschine vertraut.**

**Während der Arbeit ist es dazu zu spät!**

**Lassen Sie nie zu, dass jemand ohne Sachkenntnis die Maschine betreibt.**

## 1.1 Legende

In dieser Bedienungsanleitung sind wichtige Hinweise zur Sicherheit und Schadensverhütung mit folgenden Symbolen gekennzeichnet.



Warnung vor allgemeiner Gefahr



Warnung vor gefährlicher elektrischer Spannung



Warnung vor Explosion



Gehörschutz tragen



leichten Atemschutz tragen



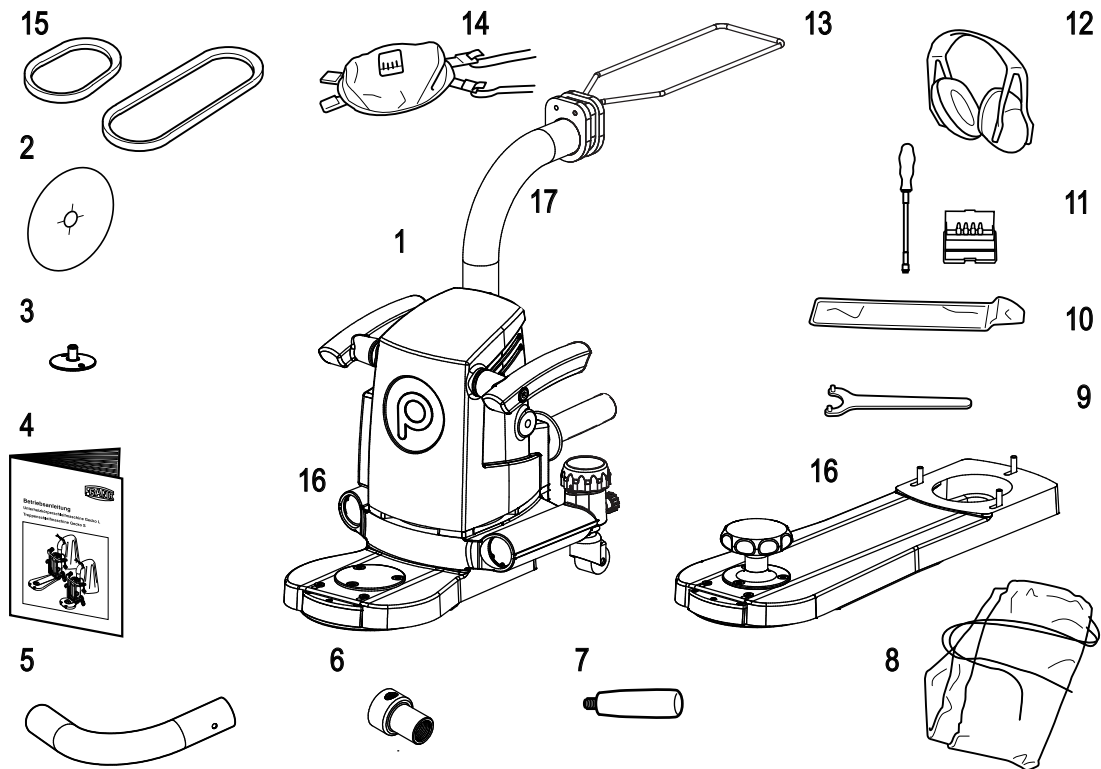
Anleitung/Hinweise lesen



Sondermüll



## 2. Lieferumfang



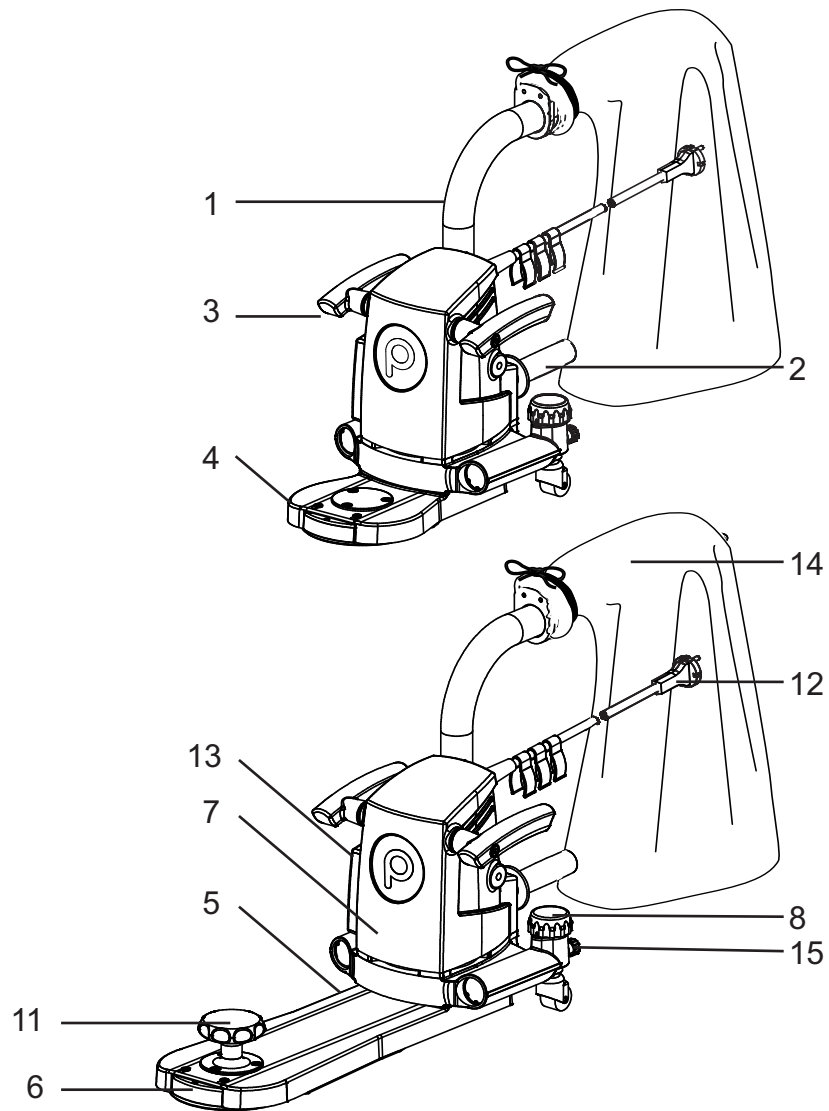
### Im Lieferumfang enthalten sind:

- |    |   |    |                                  |
|----|---|----|----------------------------------|
| 1  | Maschine GECKO STAR   | 15 | Keilriemen <b>optional</b> :     |
| 2  | Schleifscheibe  |    | • Keilriemen lang Ø180 mm        |
| 3  | Schleifpapier-Halteplatte                                     |    | • Keilriemen kurz Ø180 mm        |
| 4  | Bedienungsanleitung   |    | • Keilriemen lang Ø150 mm        |
| 5  | Staubrohr kurz  |    | • Keilriemen kurz Ø150 mm        |
| 6  | Adapter für Pallmann DUST                                     | 16 | Schleifvorsatz <b>optional</b> : |
| 7  | hinterer Handgriff, einschraubbar                             |    | • Schleifvorsatz lang Ø180 mm    |
| 8  | Staubsack   |    | • Schleifvorsatz kurz Ø180 mm    |
| 9  | Zweistift-Schlüssel 35x5 mm                                   |    | • Schleifvorsatz lang Ø150 mm    |
| 10 | Werkzeugtasche  |    | • Schleifvorsatz kurz Ø150 mm    |
| 11 | Schraubendreher m. Bitaufnahme<br>Bit-Box m. TX10, 20, 30, 40 | 17 | Staubrohr lang                   |
| 12 | Kapselgehörschutz   |    |                                  |
| 13 | Staubsack-Bügel   |    |                                  |
| 14 | Atemschutzmaske   |    |                                  |



## 3. Beschreibung der Parkett-Randschleifmaschine GECKO STAR

### 3.1 Wichtige Bestandteile



- |   |                      |    |                                  |
|---|----------------------|----|----------------------------------|
| 1 | Staubrohr lang/kurz  | 9  | Rastbolzen für Staubrohr o. Abb. |
| 2 | Griff hinten         | 10 | Keilriemen o. Abb.               |
| 3 | Griffe oben          | 11 | Griff vorn (nur lange Version)   |
| 4 | Schleifvorsatz, kurz | 12 | Motorkabel mit Stecker           |
| 5 | Schleifvorsatz, lang | 13 | Schalter                         |
| 6 | Gleiter Wandschutz   | 14 | Staubsack                        |
| 7 | Motor                | 15 | Klemmschraube                    |
| 8 | Räderverstellung     |    |                                  |



## 3.2 Technische Daten

Versorgungsspannung .....	230V, 50Hz
Versorgungsspannung USA.....	120V, 60Hz
Leistungsaufnahme .....	1800 W
Drehzahl Ø 180 mm .....	4200 U/min
Drehzahl Ø 150 mm .....	4800 U/min
Schleifteller Ø .....	150/180 mm
Schleifvorsatz Ø 150 mm lang / kurz .....	370 / 130 mm
Schleifvorsatz Ø 180 mm lang / kurz .....	385 / 175 mm
Saugeranschluss .....	38 / 35 mm
Gewicht .....	ca. 11 kg
Räderhöhenverstellung.....	12 mm

## 3.3 Sicherheitseinrichtungen

### Wiederanlaufschutz

Wenn die Stromzufuhr bei laufender Maschine z.B. durch Ziehen des Netzkabels unterbrochen wird, bewirkt der elektronische Wiederanlaufschutz, dass die GECKO STAR beim Einstecken des Netzkabels nicht von selbst anläuft.

### Übertemperaturabschaltung

Die Übertemperaturabschaltung schützt den Motor vor Überhitzung und daraus resultierenden Schäden.

Bei Erreichen einer kritischen Temperatur schaltet die Maschine ab. Nach einer Abkühlzeit von einigen Minuten, kann die Maschine wieder eingeschaltet werden.

### Überlastschutz

Bei zu hoher Stromaufnahme, aufgrund von extremer Überlastung schaltet die Maschine ab. Sie kann sofort, nach Entlastung wieder eingesetzt werden und benötigt keine Abkühlphase.



## 4. Bestimmungsgemäße Verwendung

*Die Unterheizkörperschleifmaschine GECKO STAR eignet sich für das trockene Schleifen von Treppen und Podesten, sowie dem trockenen Schleifen der Ränder von Parkett- und Dielenfußböden.*

*Jede andere Verwendung ist nicht erlaubt.*



### **Achtung!**

**Führen Sie mit der GECKO STAR niemals Nassbearbeitungen durch. (Lebensgefahr durch Stromstoß)!**

## 5. Sicherheit

### 5.1 Allgemeine Informationen

Die Beachtung der Sicherheitshinweise schützt vor Verletzungen und verhindert eine unsachgemäße Anwendung der Maschine. Jeder Benutzer dieser Maschine und Personen, die mit Montage, Wartung oder Reparatur der Maschine beschäftigt sind, müssen vor Beginn der Arbeiten den Inhalt dieser Betriebsanleitung gelesen und verstanden haben.

Besonders die Textabschnitte mit Zusatzsymbolen beachten.

### 5.2 Unsachgemäße Verwendung

Die GECKO STAR ist nicht geeignet zum Bürsten und Polieren sowie vergleichbaren Arbeiten jeglicher Art. Bei nicht Einhaltung kann es zu schweren Sach- und Personenschäden kommen.

### 5.3 Originalteile und Zubehör

Originalteile und Zubehör sind speziell für die GECKO STAR konzipiert. Wir machen ausdrücklich darauf aufmerksam, dass andere Teile nicht verwendet werden dürfen. Dadurch kann die Sicherheit der Maschine nachteilig beeinträchtigt werden.

Dies gilt besonders für die Schleifteller der Maschine. Für Schäden, die durch das Verwenden von Nicht-Originalteilen entstehen, schließt der Hersteller jede Haftung aus.

### 5.4 Sicherheitshinweise vor und während des Betriebes

Kontrollieren Sie immer vor Gebrauch der Maschine sämtliche Teile auf Beschädigung und Abnutzung. Gerade bei stark beanspruchten Teilen, wie beispielsweise dem Schleifteller kann es zu Ausbrüchen und Rissen kommen. Die beschädigten Teile müssen sofort ausgetauscht und durch neue ersetzt werden.



**Achtung! Alle Teile die übermäßigem Verschleiß ausgesetzt sind, wie beispielsweise Schleifteller, Bürste etc. sind von jeglicher Gewährleistung ausgeschlossen.**

Während des Betriebes, Maschine niemals mit laufendem Schleifteller abstellen.  
Erst im Stillstand darf die GECKO STAR abgesetzt werden.



**Achtung!**

**Beim Überfahren des elektrischen Kabels besteht Lebensgefahr durch Stromstoß. Schleifen Sie niemals in Richtung des Kabels.**

**5.5 Vorschriftsmäßige Bekleidung**



**Achtung!**

**Geeignete Arbeitskleidung tragen! Tragen Sie während des Betriebes und bei allen Arbeiten an der GECKO STAR keine weite Kleidung. Diese kann von beweglichen Teilen erfasst werden.**

**5.6 Geräuschemissionen der Maschine**

Für die Parkett-Randschleifmaschine GECKO STAR wurden die folgenden Emissionswerte gemäß EN 60745 ermittelt:

<b>Schalldruckpegel</b> ( $L_{pa}$ )	Leerlauf	90,9 dB	Last	92,6 dB
<b>Schalleistungspegel</b> ( $L_{WA}$ )	Leerlauf	101,9 dB	Last	103,6 dB
<b>Messunsicherheit:</b>	+ / -	1,5 dB		

Der entstehende Lärm beim Einsatz der Maschine ist von verschiedenen Faktoren abhängig. Die örtlichen Gegebenheiten wie Raumgröße und Bodenbeschaffenheit beeinflussen die Lärm-entwicklung.



**Achtung! Gehörschutz tragen! Der entstehende Lärm ist schädigend für das Gehör. Während des Betriebes der Maschine muss ein Gehörschutz getragen werden. Benutzen Sie den Kapselgehörschutz, der als Zubehör mitgeliefert ist.**

**5.7 Hand/Arm-Vibration**

Nach EN 60745 wurden folgende Schwingungspegel ermittelt:

<b>Schleifteller lang</b>	<b>Schwingungsemissionswert:</b>	$a_{h/DS}$	< 2,5 m/s <sup>2</sup>
	<b>Messunsicherheit:</b>	K	= 1,5 m/s <sup>2</sup>
<b>Schleifteller kurz</b>	<b>Schwingungsemissionswert:</b>	$a_{h/DS}$	< 2,5 m/s <sup>2</sup>
	<b>Messunsicherheit:</b>	K	= 1,5 m/s <sup>2</sup>

Der angegebene Schwingungspegel repräsentiert die hauptsächlichen Anwendungen des Elektrowerkzeugs. Wenn allerdings das Elektrowerkzeug für andere Anwendungen, mit abweichenden Einsatzwerkzeugen oder ungenügender Wartung eingesetzt wird, kann der Schwingungspegel abweichen. Dies kann die Schwingungsbelastung über den gesamten Arbeitszeitraum erhöhen.



## 5.8 Sicherheitshinweise Staub



### **Achtung!**

**Feinster Schleifstaub! Atemschutzmaske tragen! Tragen Sie beim Schleifen von Parkett- und Dielenfußböden immer eine Atemschutzmaske. Benutzen Sie die Atemschutzmaske, die als Zubehör mitgeliefert wurde.**

Bei bestimmungsgemäßer Verwendung der Maschine entsteht durch das Schleifen des Holzfußbodens naturgemäß Staub.

Holzstäube, besonders solche mit Imprägnierungsmittel, Lösungsmittel und Beschichtungen durchsetzte, können nach Sensibilisierung allergische Erscheinungen hervorrufen. Buchenholz- und Eichenholzstaub sind als krebserregend eingestuft (Nasenschleimhautkrebs). Die Stäube anderer Hölzer stehen im Verdacht, krebserregende Wirkung zu besitzen.

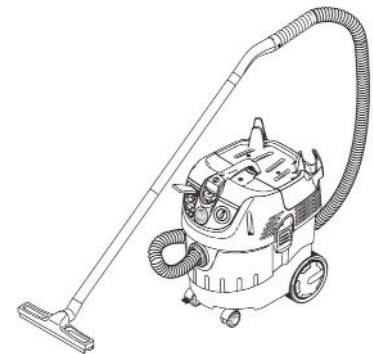
Die Maschine besitzt einen Anschluss (Ø 38/35 mm) für einen externen Staubsauger oder einen Staubsack, ohne die die Maschine nicht betrieben werden darf.

Trotzdem kann nicht verhindert werden, dass bei der Benutzung der Maschine feiner und feinsten Staub entsteht.



### **Tipp:**

**Zugehöriger Staubsauger Pallmann DUST M #060091.  
Geeignet zur Absaugung gesundheitsschädlicher Stäube.**



### **Achtung! Brand- und Explosionsgefahr! Rauchen verboten!**

**In den Räumen, in denen geschliffen wird, dürfen sich keine Zündquellen befinden!  
Durchlüften Sie die Räume!**

**Holzstäube können zusammen mit einer Zündquelle und dem vorhandenen Luftsauerstoff Brände und Explosionen verursachen.**

Beim Überschleifen von Metallteilen, z.B. von Nägeln, können Funken entstehen, die zusammen mit den Holzstäuben in den Behälter des Staubsaugers geblasen werden. Dort können die glühenden Metallspäne auch noch Stunden später einen Brand entfachen.

Nach jedem Stillsetzen der Maschine und bei Arbeitsende muss der im Staubsauger enthaltene Schleifstaub unbedingt sofort in einen feuerfesten, nicht brennbaren Behälter entsorgt werden. Der Behälter muss mit einem feuerfesten, nicht brennbaren Deckel verschlossen werden. Lagern Sie den Behälter nur im Freien.



### **Achtung!**

**Tragen Sie bei der Schleifstaub-Entsorgung immer eine Atemschutzmaske**



## 6. Inbetriebnahme



### Achtung!

Lebensgefahr durch Stromstoß! Vor Inbetriebnahme das Stromkabel auf Beschädigungen prüfen! Maschine nie mit beschädigtem Stromkabel betreiben.

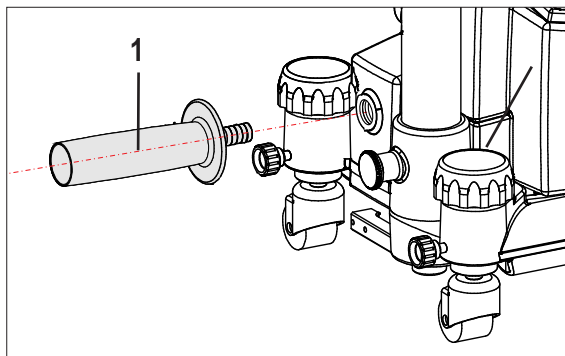


### Achtung!

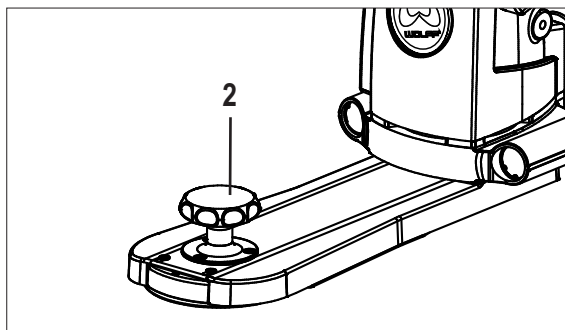
Angaben auf dem Typenschild beachten. Nur für die vorgesehene Netzspannung oder Frequenz verwenden.

### 6.1 Montage Zusatzgriffe

Zusatzgriff hinten an die Maschine (1) anschrauben.



Bei Maschinen mit einem **Schleifvorsatz, lang** kann zur besseren Handhabung ein Sterngriff (2) angeschraubt werden.



### Hinweis!

Mit dem Zusatzgriff kann die Maschine wesentlich besser an unzugänglichen Stellen geführt werden. Der Zusatzgriff ist als Zubehör mitgeliefert.



### Achtung!

Es besteht Gefahr durch unbeabsichtigtes Anlaufen der Maschine. Bei allen Arbeiten an der Maschine muss die Maschine ausgeschaltet sein und der Netzstecker gezogen sein.



## 6.2 Anbau des Staubrohrs

### Hinweis!

Die GECKO STAR wird mit abgebautem Staubrohr geliefert.

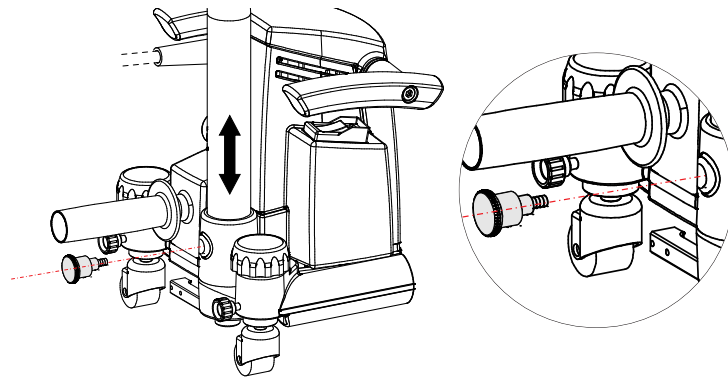


### Achtung!

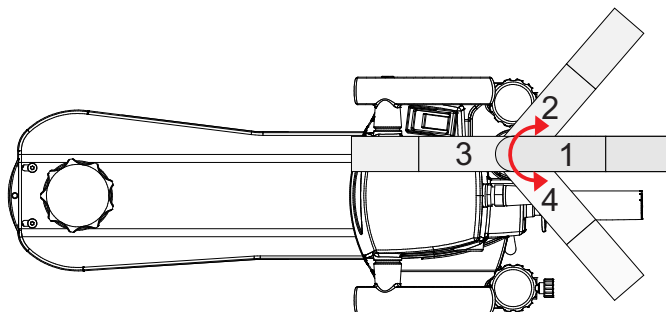
Es besteht Gefahr durch unbeabsichtigtes Anlaufen der Maschine. Bei allen Arbeiten an der Maschine muss die Maschine ausgeschaltet sein und der Netzstecker muss gezogen sein.

### Hinweis!

Das Staubrohr hat am Rohrende mehrere Bohrungen (2). In diese Bohrungen greift der Arretierbolzen (1) und verhindert das Verdrehen und Herauslösen des Staubrohrs.



Das Staubrohr kann durch den Klemmschraube in vier Positionen befestigt werden.



### 6.3 Montage des Staubsacks



**Achtung!**

Es besteht Gefahr durch unbeabsichtigtes Anlaufen der Maschine. Bei allen Arbeiten an der Maschine muss die Maschine ausgeschaltet sein und der Netzstecker muss gezogen sein.



**Achtung!**

Verwenden Sie für die GECKO STAR ausschließlich Original-FRANK-Staubsäcke.

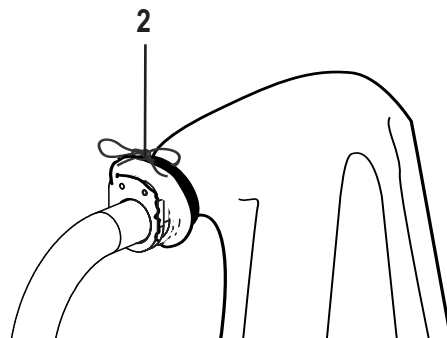
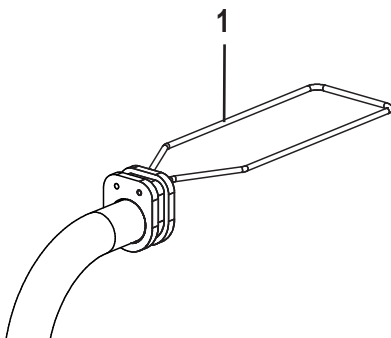


**Achtung!**

Der Staubsack muss vor den Schleifarbeiten fest am Staubrohr montiert werden.

**Arbeitsschritte:**

1. Ziehen Sie den Staubsack über den Staubsackflansch (1).
2. Befestigen Sie dort den Staubsack mit der Kordel (2).
3. Stecken Sie den Staubsack mit Flansch auf das Rohr.





## 6.4 Anbringen und Auswechseln von kletthaftenden Schleifscheiben



**Achtung! Gefahr durch anlaufende Maschine!**

Beim Auswechseln der Schleifscheibe besteht die Gefahr durch unbeabsichtigtes Anlaufen der GECKO STAR. Ziehen Sie unbedingt vor dem Auswechseln der Schleifscheibe den Netzstecker.



**Achtung! Schneidefahr für die Hände!**

Die Schleifkörner der Schleifscheiben haben scharfe Kanten. Tragen Sie beim Auswechseln der Schleifscheibe Schutzhandschuhe.

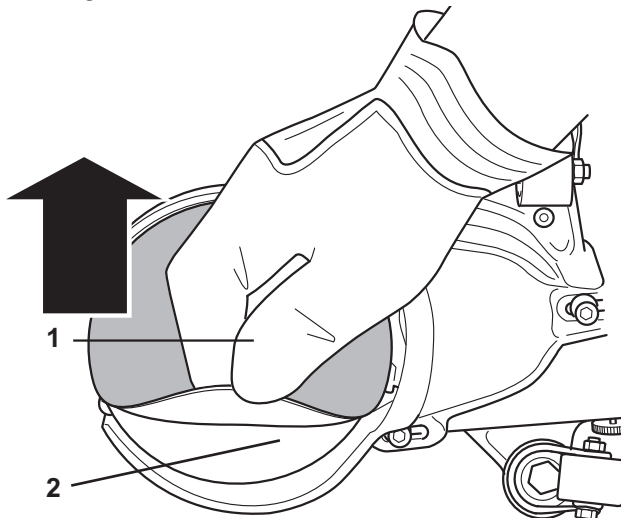


**Achtung!**

Die Schleifscheibe muss zentrisch auf dem Schleifteller aufliegen. Achten Sie beim Auflegen auf gleichmäßig umlaufenden Rand der Schleifscheibe.

### Arbeitsschritte:

1. Schalten Sie die Maschine aus.
2. Ziehen Sie den Netzstecker.
3. Legen Sie die Maschine auf die Seite.



4. Nehmen Sie die benutzte Schleifscheibe (1) vom Schleifteller (2).
5. Legen Sie eine neue kletthaftende Schleifscheibe zentrisch auf den Schleifteller und drücken Sie die Schleifscheibe an.

**6.5 Anbringen und Auswechseln von Schleifscheiben, die mit der Papierhalteplatte befestigt werden**



**Achtung! Gefahr durch anlaufende Maschine!**

Beim Auswechseln der Schleifscheibe besteht die Gefahr durch unbeabsichtigtes Anlaufen der GECKO STAR. Ziehen Sie unbedingt vor dem Auswechseln der Schleifscheibe den Netzstecker.

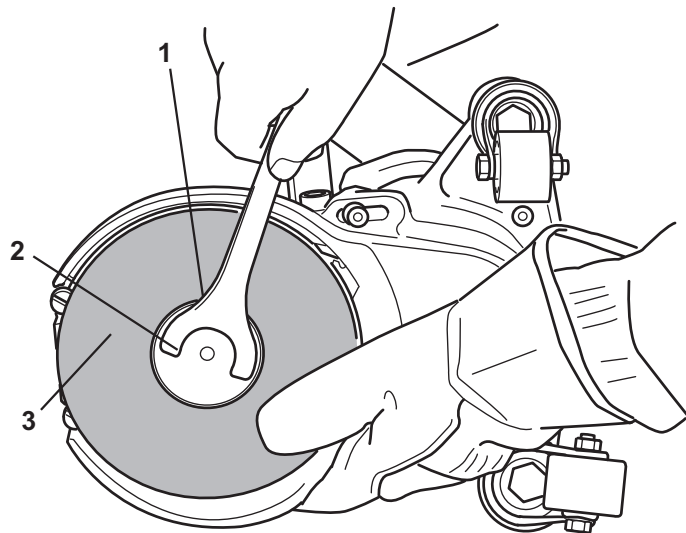


**Achtung! Schneidgefahr für die Hände!**

Die Schleifkörner der Schleifscheiben haben scharfe Kanten. Tragen Sie beim Auswechseln der Schleifscheibe Schutzhandschuhe.

**Arbeitsschritte:**

1. Schalten Sie die Maschine aus.
2. Ziehen Sie den Netzstecker.
3. Legen Sie die Maschine auf die Seite.



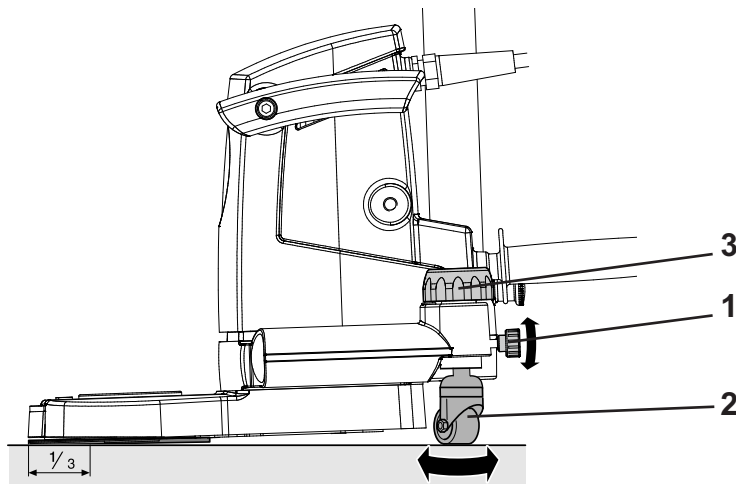
4. Halten Sie den Schleifteller (3) fest.
5. Mit dem Zweistift-Schlüssel (1) schrauben Sie die Papierhalteplatte (2) ab. Nehmen Sie die benutzte Schleifscheibe ab.
6. Legen Sie eine neue Schleifscheibe auf und befestigen Sie diese mit der Papierhalteplatte. Ziehen Sie die Papierhalteplatte mit dem Zweistift-Schlüssel (1) fest an.



## 6.6 Neigung der Schleifscheibe einstellen / Räder einstellen

### Hinweis!

Die besten Schleifergebnisse bei gleichzeitiger optimaler Maschinenführung werden erzielt, wenn der Schleifvorsatz so geneigt ist, dass die Schleifscheibe zu ca. 1/3 auf den Boden wirkt. Um diese Neigung zu erzielen, können die Laufräder in der Höhe verstellt werden. Damit wird die Maschine an der Motorseite angehoben und der Schleifvorsatz erhält eine Neigung.



### Arbeitsschritte:

1. Schalten sie die Maschine aus.
2. Ziehen sie den Netzstecker.
3. Lösen Sie die Rändelschrauben (1) an beiden Laufrädern (2).
4. Durch Drehen der Rastmutter (3) verstellen Sie die Höhe der Räder.
5. Fixieren Sie diese Lage durch festdrehen der beiden Rändelschrauben (1).



## 7. Bedienung



### **Achtung!**

Kontrollieren Sie den Fußboden auf lose Parketthölzer. Diese müssen vor dem Schleifen befestigt werden.



### **Achtung! Brandgefahr!**

Falls der Fußboden mit Nägeln versehen ist, müssen diese vor jedem Schleifen so tief versenkt werden, dass keine Gefahr des Anschleifens der Nägel besteht. Das Anschleifen eines Nagels kann Funken erzeugen, die einen Brand entfachen können. Zum Beispiel kann ein Funke im Staubsack einen Brand auslösen.

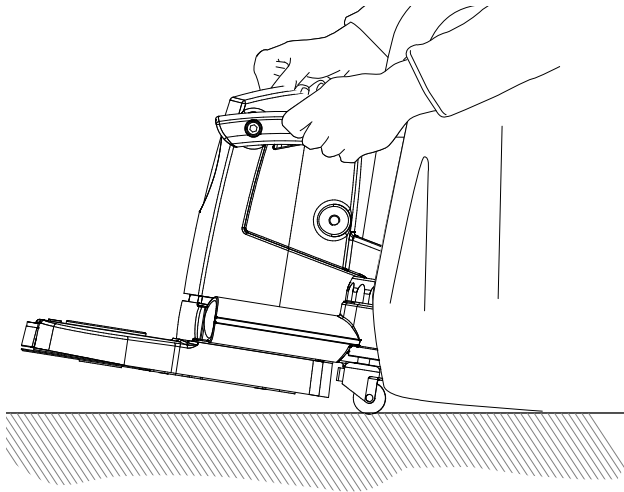
### 7.1 Ein- und Ausschalten



### **Achtung! Verletzungsgefahr!**

Maschine beim Einschalten mit beiden Händen halten.

Die Maschine ist mit einem Sanftanlauf ausgestattet der die Drehzahl langsam erhöht. Somit steht genug Zeit zur Verfügung die richtige Griffposition zu finden.



### **Arbeitsschritte**

1. Kippen Sie die GECKO STAR etwas nach hinten, so dass der Schleifvorschlag vom Boden abgehoben ist.
2. Schalten Sie das Gerät am Schalter seitlich an der Maschine ein.  
Automatisch leuchten die beiden Lampen, wenn das Gerät am Netzstecker eingesteckt wird.



## 7.2 Schleiftechnik



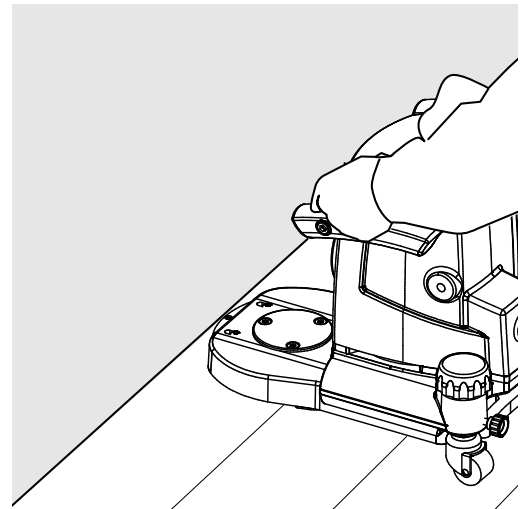
### **Achtung!**

**Die GECKO STAR arbeitet mit hoher Schleifgeschwindigkeit!**

**Falls Sie zu lange auf einer Stelle schleifen, können auf dem Boden dunkle Brandflecken entstehen. Halten Sie deshalb die GECKO STAR beim Schleifen immer in Bewegung!**

Um ein optimales Ergebnis beim Schleifen von Fußboden-Rändern zu erzielen, müssen Sie die Maschinen in Hin- und Herbewegungen über den Boden führen.

Die Anordnung der Schleifscheibe und des Gleiter Wandschutz des Schleifvorsatzes ermöglichen ein wirkungsvolles Schleifen bis an die Wand.



## 7.3 Ausschalten der GECKO STAR

### **Arbeitsschritte:**

1. Zum Ausschalten kippen Sie die Maschine etwas nach hinten, sodass der Schleifvorsatz vom Boden abgehoben ist.
2. Schalten Sie die Maschine mit dem Schalter aus.
3. Ziehen Sie den Netzstecker.
4. **Entsorgen Sie unbedingt sofort den im Staubsack enthaltenen Schleifstaub in einen feuerfesten, nicht brennbaren Behälter. Verschließen Sie den Behälter mit einem feuerfesten, nicht brennbaren Deckel und lagern Sie ihn nur im Freien.**

### **Hinweis!**

Um eine schöne Oberfläche des Fußbodens zu erreichen, sind für gewöhnlich mehrere Schleifgänge erforderlich. Ausführliche Informationen über die Schleifgänge finden Sie in der Broschüre:

Schleifen von Parkett- und Dielenfußböden  
mit der FRANK-Parkettschleifmaschine **COBRA**  
und der FRANK-Randschleifmaschine **GECKO STAR**



## 8 Umbau der Schleifvorsätze

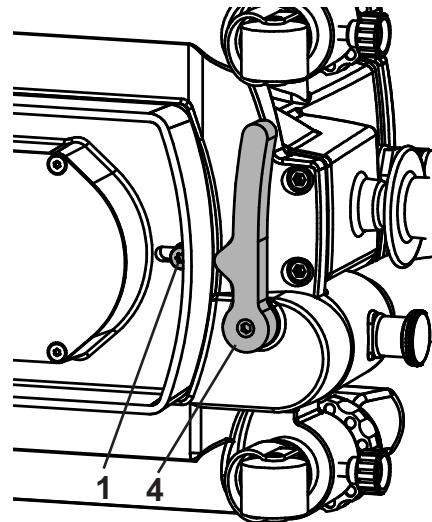
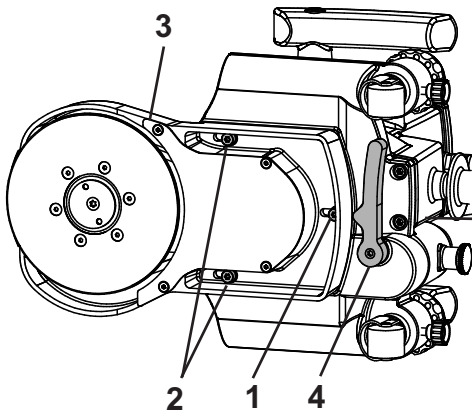
### Hinweis!

Durch Auswechseln des kurzen Schleifvorsatzes mit dem langen Schleifvorsatz kann die GECKO STAR umgebaut werden.



### Achtung!

Es besteht Gefahr durch unbeabsichtigtes Anlaufen der Maschine. Beim Auswechseln des Schleifvorsatzes muss die Maschine ausgeschaltet sein und der Netzstecker muss gezogen sein.



### Arbeitsschritte:

1. Schalten Sie die Maschine aus.
2. Ziehen Sie den Netzstecker.
3. Drehen Sie die Schrauben (1 und 2 = TX30) ganz heraus.
4. Nehmen Sie den Schleifvorsatz (3) ab.  
Hängen Sie dabei den Keilriemen aus der Motor-Riemenscheibe.
5. Setzen Sie den anderen Schleifvorsatz auf die selbe Weise an;  
und hängen Sie dessen Keilriemen unter leichter Spannung  
in die Motor-Riemenscheibe ein.
6. Drehen Sie zuerst die Schraube locker hinein.  
Drehen Sie die Schraube nicht fest.
6. Drücken Sie den Riemenspannhebel (4) mit Handdruck an,  
dann die Schrauben (1 und 2) festziehen.



## 9. Wartung und Pflege

Die GECKO STAR ist weitgehend wartungsfrei. Die Schmierung der Wälzlager und des Getriebes ist für die Lebensdauer der Maschine ausreichend.

Es empfiehlt sich, regelmäßig die Lufteintritts- und Austrittsöffnungen bei stehender Maschine mit Druckluft auszublasen. Die Öffnungen könnten sonst zusetzen und die Maschine verstopfen.



### Achtung!

**Schlechte Wartung kann zu einer schnelleren Überlastung des Motors, zu erhöhter Vibration und Geräuschentwicklung führen.**

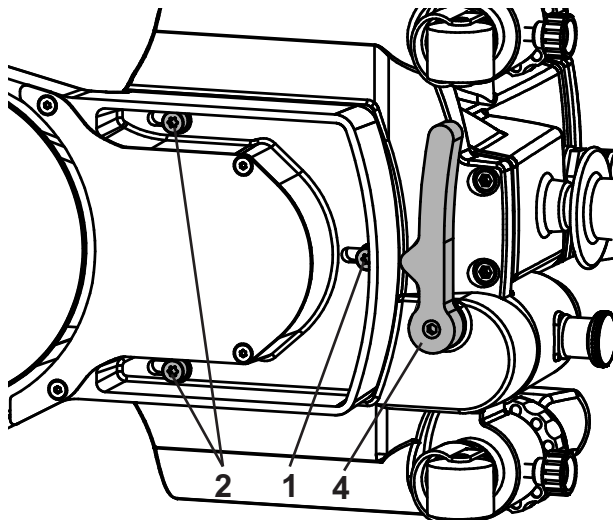
### 9.1

## Keilriemen spannen



### Hinweis!

**Wenn die Schleifwirkung wegen verringerter Drehzahl nachlässt oder der Keilriemen kreischt, dann ist der Keilriemen nachzuspannen.**



### Arbeitsschritte:

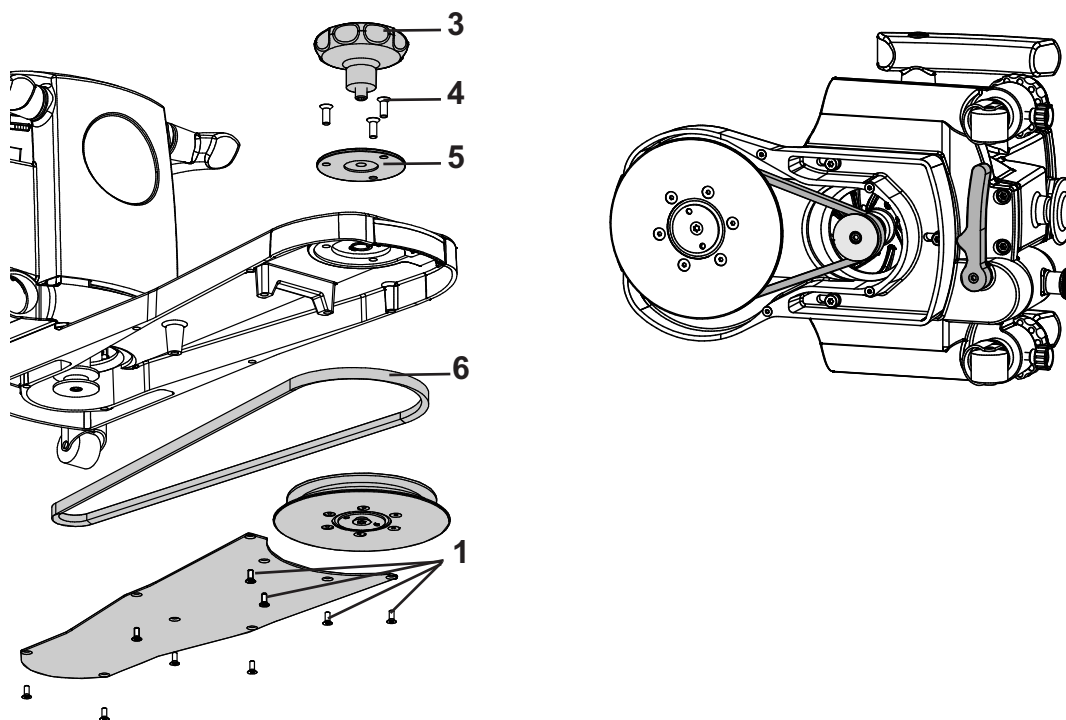
1. Schalten Sie die Maschine aus.
2. Ziehen Sie den Netzstecker.
3. Lockern Sie Schraube (1 + 2) an der Unterseite der Maschine.  
Drehen Sie die Schraube nicht heraus.  
Der Schleifvorsatz muss sich nur verschieben lassen.
4. Zum Spannen des Keilriemens drücken Sie den Riemenspannhebel (4).
5. Danach ziehen Sie die Schrauben wieder fest.



## 9.2 Keilriemen und Teller- und Riemenscheibe auswechseln

### Hinweis!

Muss der Keilriemen wegen Abnutzung oder Beschädigung häufig gewechselt werden, dann kann die Ursache eine Beschädigung der Riemenscheibe des Schleifvorsatzes sein.



### Arbeitsschritte:

1. Schalten Sie die Maschine aus.
2. Ziehen Sie den Netzstecker.
3. Lösen Sie die Schrauben (1 = TX20) des Riemenabdeckblechs und heben Sie dieses ab.
4. Bei Maschinen mit langem Vorsatz wird zuerst der Zusatzgriff (3) abgeschraubt. Lösen Sie die Schrauben (4 = TX30) des Lagerdeckels, Lagerdeckel (5) abnehmen.
6. Nun können Sie Teller- und Riemenscheibe sowie den Keilriemen (6) austauschen.
7. Spannen Sie den Keilriemen (6) und schrauben Sie den Vorsatz in umgekehrter Reihenfolge, wie unter Punkt 8 beschrieben, zusammen.



## 10. Entsorgung



**Elektrowerkzeuge gehören nicht in den Hausmüll. Bitte beachten Sie die nationalen Gesetze und recyceln Sie entsprechend Verpackung, Zubehör und Maschine.**

## 11. Behebung von Störungen

Störung	Mögliche Ursache	Beseitigung
Maschine läuft nicht an	Stromzufuhr unterbrochen Sicherung defekt Kabel oder Stecker defekt Kohlen abgenutzt oder gebrochen	Störung durch Fachkraft beseitigen bzw. Teile erneuern lassen
Hohes Staubaufkommen beim Schleifen	Staubsaack wurde nicht gründlich befestigt Staubsaack voll	Befestigung durch Anwender überprüfen Staubsaack leeren
Schleifwirkung lässt nach	Schleifpapier abgenutzt Drehzahl verringert sich  Kohlen abgenutzt oder gebrochen	Wechseln Sie das Schleifpapier Keilriemen nachspannen  Störung durch Fachkraft beseitigen lassen
Häufiges Wechseln des Keilriemens notwendig	Riemenscheibe beschädigt	Störung durch Fachkraft beseitigen lassen
Hohe Vibrationen	Verschleißteile der Maschine sind ausgeschlagen	Maschine zur Reparatur einschicken



**PALLMANN**

**12. EG-Konformitätserklärung**

*nach Maschinenrichtlinie 2006/42/EG  
nach EMV-Richtlinie 2004/108/EG*

**Der Hersteller / Inverkehrbringer / Bevollmächtigter**

*Hermann FRANK GmbH & Co. KG  
Östliche Bahnhofstraße 8  
D-75038 Oberderdingen*

**erklärt hiermit, dass folgendes Produkt:**

Produktbezeichnung: *Parkett-Randschleifmaschine GECKO STAR*

**den Bestimmungen der oben gekennzeichneten Richtlinie - einschließlich  
deren zum Zeitpunkt der Erklärung geltenden Änderungen - entspricht.**

**Folgende harmonisierte Normen wurden angewandt:**

*DIN EN 60745                      Sicherheit handgeführter motorbetriebener Elektrowerkzeuge*

**Ort: Oberderdingen  
Datum: 01.02.2012**

i.V. Dipl.-Ing. (FH) Dieter Hammel  
Konstruktionsleitung

**Hermann FRANK GmbH & Co. KG, Östliche Bahnhofstraße 8, 75038 Oberderdingen**



## Gewährleistung

Der Gewährleistungszeitraum für neue Pallmann Maschinen beträgt ein Jahr ab dem Zeitpunkt der Übergabe / Ablieferung an den Kunden, soweit nicht nach zwingenden gesetzlichen Vorschriften etwas anderes gilt.

Bei der Geltendmachung von Gewährleistungsansprüchen hat grundsätzlich auch die Vorlage der Rechnung bzw. des Kaufbelegs zu erfolgen.

Alle Reparaturen im Rahmen der Gewährleistung müssen durch eine von uns anerkannte Servicewerkstätte ausgeführt werden.

Selbst durchgeführte und/oder unsachgemäße Reparaturen führen regelmäßig zum Ausschluss von Gewährleistungsansprüchen. Dies gilt ebenso für unsachgemäße Bedienung und/oder Gebrauch.

## Ersatz von Teilen, Zubehör und sonstige Änderungen an Pallmann Maschinen

Pallmann Maschinen bieten für den Verwender ein hohes Maß an Sicherheit und Zuverlässigkeit. Um diese zu erhalten, darf der im Zeitpunkt der Auslieferung bestehende werkseitige Zustand Ihrer Pallmann Maschine nicht ohne Beachtung der nachfolgenden Regeln verändert werden. Diese Regeln gelten sowohl für den Ersatz von Teilen, die Ausstattung mit Zubehör als auch sonstige technische Änderungen.

- Jegliche Arbeiten an Ihrer Pallmann Maschine sind **ausschließlich durch eine Fachwerkstätte**, die über entsprechend fachlich geschultes und erfahrenes Personal sowie die erforderlichen Arbeitsmittel verfügt, durchzuführen. Wir empfehlen hierfür autorisierte Servicewerkstätten.
- Im Falle des beabsichtigten Ersatzes von Teilen, der beabsichtigten Ausstattung mit Zubehör oder beabsichtigten sonstigen technischen Änderungen sollte stets **vor Beginn der Arbeiten** eine Beratung durch eine autorisierte Servicewerkstätte oder uns als Hersteller erfolgen.
- Es wird dringend empfohlen, nur sicherheitsgeprüfte Original Pallmann-Ersatzteile und Original Pallmann-Zubehörteile zu verwenden, die von uns als Hersteller freigegeben wurden.

Diese Ersatz- und Zubehörteile erhalten Sie bei Ihrer autorisierten Servicewerkstätte, die auch gerne die fachgerechte Montage für Sie durchführt. Original Pallmann-Ersatzteile und Original Pallmann Zubehörteile wurden auf Sicherheit und Eignung speziell für Pallmann Maschinen geprüft.

**Die Sicherheit und Eignung anderer als Original Pallmann-Ersatz- und Zubehörteile können wir nicht hinreichend beurteilen, und folglich auch nicht hierfür einstehen.**

- Zum Erhalt der Betriebssicherheit und zur Vermeidung von Schäden sind im Falle technischer Änderungen - gleich welcher Art - in jedem Falle unsere **technischen Richtlinien** zu beachten. Bitte wenden Sie sich im Übrigen auch jederzeit gerne an uns, wenn Sie sonstige Fragen zu Ihrer Pallmann Maschine haben.

**Wir bitten um Verständnis, dass wir für Schäden keine Gewähr übernehmen können, soweit sie infolge unsachgemäßer Arbeiten bzw. infolge Verstoßes gegen die vorgenannten Regeln entstehen.**